

# Terugkeer naar werk bij P klachten

**Wat kan er beter en hoe bepalen we effectiviteit?**

Achmea, divisie Sociale Zekerheid

Gijsbert van Lomwel

# Deze presentatie

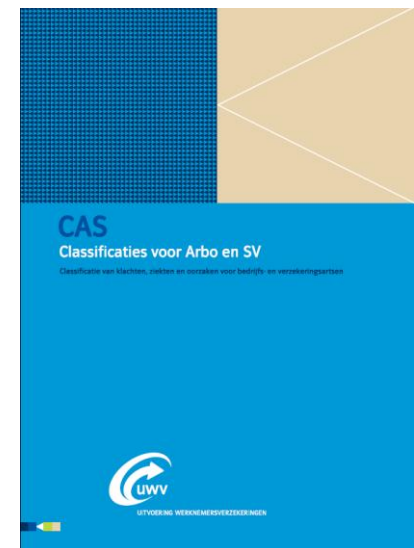
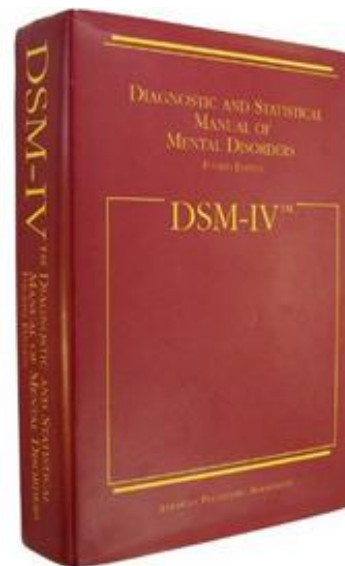
- Introductie
- Terugkeer naar werk bij P klachten, cijfers uit praktijk
- P klachten in het MKB – wat kan er beter?
- Is een interventie effectief?
- Aanbevelingen en discussie

# Introductie

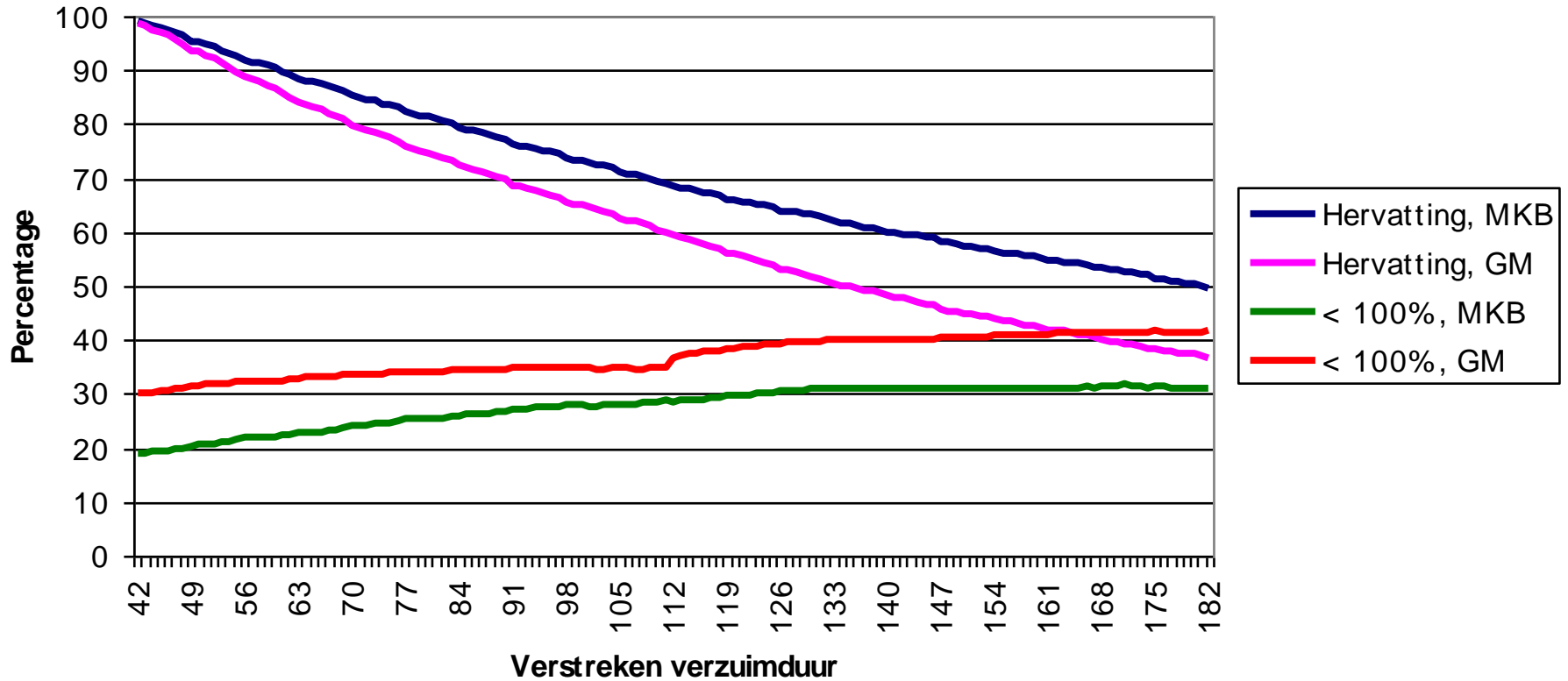
EUREKO							Europa
achmea							
Productdivisies			Kanaaldivisies				
Zorg & Gezondheid	Sociale Zekerheid	Pensioen Verzekeren	Pensioen Services	Bancaire Distributie	Directie Distributie	Intermediaire Distributie	



# Introductie - II



# Gerealiseerde werkhervatting



# P klachten in het MKB – wat kan er beter?



- Borg aandacht voor terugkeer naar werk bij de behandeling van psychische klachten
- Houd rekening met de cognities van werknemers mbt “RTW met klachten”
- Betrek de werkgever in de begeleiding
- Communicatie en begrip zijn cruciaal om focus van klachten naar functioneren te verleggen

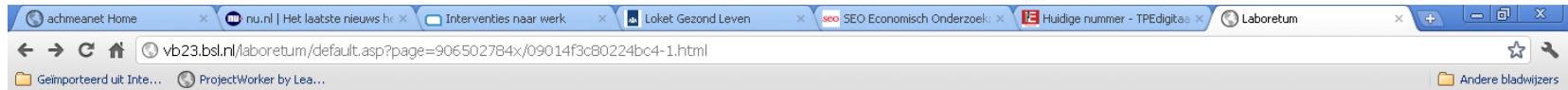
# Is een interventie effectief?

- <http://www.interventiesnaarwerk.nl/home>
- <http://www.loketgezondleven.nl/>
- <http://www.seo.nl/pagina/article/handboek-meetmethoden-voor-effectiviteit-van-activerend-arbeidsmarktbeleid-op-persoonsniveau/>
- <http://www.tpedigitaal.nl/assets/static/Kooreman-Potters-3-2011.pdf>

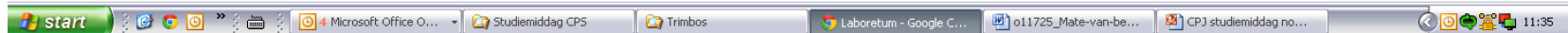
# Beoordelingscriteria

- Zwak
  - Er is een voormeting en een nameting
- Redelijk / Sterk
  - Er is een experimentele en een "care as usual" groep
  - In de praktijk uitgevoerd
- Zeer sterk
  - A-selecte toewijzing aan onderzoeksgroepen

# Referentieduren – voorbeeld Laboretum



Laboretum	
<b>HOME</b>	<b>Paniekstoornis</b>
<b>Lemma's</b>	<b>Samenvatting</b>
<b>Samenvatting</b>	Bij een paniekstoornis is er sprake van onverwachte paniekaanvallen en de angst tussen aanvallen door voor een nieuwe aanval. Indien er door deze angst ook situaties vermeden worden, is er tevens sprake van agorafobie. De prevalentie van deze psychische stoornis ligt wereldwijd tussen de 1 en 3%. Bij vrouwen komt de ziekte twee- à driemaal zo vaak voor als bij mannen. Het is essentieel dat in een vroeg stadium wordt gestart met een adequate behandeling, om het beloop gunstig te beïnvloeden. De meest efficiënte behandeling bestaat uit een combinatie van antidepressiva, cognitieve therapie, en exposure in vivo. Een paniekstoornis geeft met name sociale beperkingen, waarbij de bewegingsvrijheid sterk wordt ingeperkt door de angst. Risicofactoren in werk voor het ontwikkelen van een paniekstoornis zijn: leidinggeven, arbeidsconflicten, gebrek aan ondersteuning van het management, conflicterende taakeisen, onzekerheid over de toekomst. Arbocuratieve afstemming kan essentieel zijn voor het slagen van een werkherlevingstraject.
<b>Algemeen</b>	
<b>Diagnose en behandeling</b>	
Definitie	
Diagnostiek	
Behandelplan	
Prognose medisch herstel	
Belemmeringen medisch herstel	
<b>Re-integratie</b>	
Diagnostiek arbeidsmogelijkheden	
Functionele mogelijkheden	
Re-integratieplan	
Prognose herstel arbeidsmogelijkheden	
Belemmeringen herstel belastbaarheid/werkherleving	
<b>Epidemiologie</b>	
<b>Verwijzen en samenwerken</b>	
<b>Verzuimreferentieduren</b>	
<b>Preventie</b>	
<b>Literatuur</b>	



# Referentieduren – voorbeeld Laboretum II

vb23.bsl.nl/laboretum/default.asp?page=906502784x/09014f3c8018158a-15.html

Geïmporteerd uit Inte... ProjectWorker by Lea...

belastbaarheid/werkherhating

**Epidemiologie**

Verwijzen en samenwerken

Verzuimreferentieduren

Preventie

Literatuur

herhating en voor 50% herhating starten daarvoor doorgaans boven de 0%.

De tabel met *kengetallen* geeft het gemiddelde aantal weken tot de werkherhating weer. Bovendien is het 25<sup>e</sup> percentiel, de mediaan en het 75<sup>e</sup> percentiel gegeven. Deze geven respectievelijk aan na hoeveel weken 25% van de werknemers met de betreffende aandoening het werk heeft hervat, 50% het werk heeft hervat en 75% het werk heeft hervat. Het is daarvan van belang om in het oog te houden dat het steeds verzuimgevallen betreft van 43 dagen of meer.

Er kan een verschil zijn tussen de *N* in de eerste, tweede en derde kolom omdat niet bij alle verzuimen er eerst een gedeeltelijke herhating heeft plaatsgevonden of de datum daarvan onbekend is.

Voor het lemma Paniekstoornis is het aantal verzuimgevallen eigenlijk nog te laag voor betrouwbare uitstroomcurves. Deze uitstroomcurve geeft alleen een indicatie van de huidige gegevens in het Peilstation.

Paniekstoornis (N = 30)

percentage van werknemers hervat

weken

1e hervatting  
50% hervatting  
volledige hervatting

ondergrens  
bovengrens

Paniekstoornis

	Aantal weken tot eerste hervatting	Aantal weken tot 50% hervatting	Aantal weken verzuim
Gemiddeld	10,20	15,60	26,27
Percentiel 25	4	5	11
Mediaan	8	9	21
Percentiel 75	13	23	35
Valid <i>N</i>	30	30	30

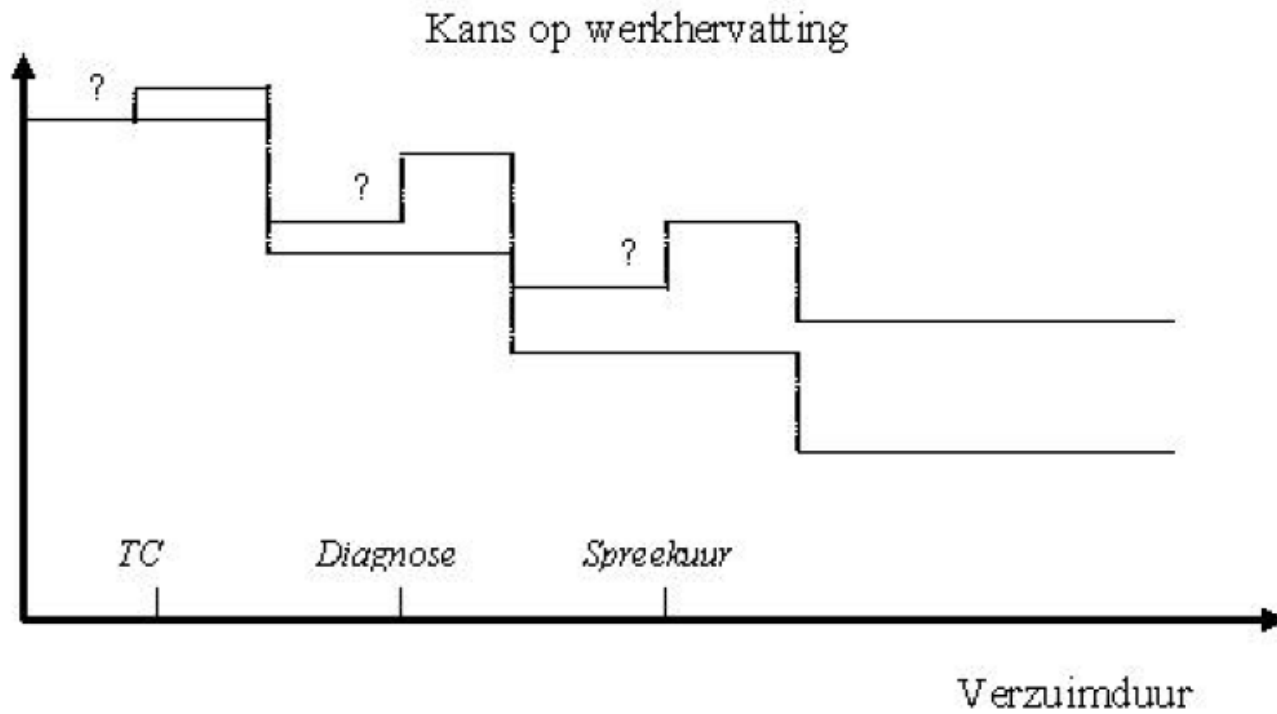
N.B. De verzuimduren hebben betrekking op verzuimgevallen van 43 dagen en langer.

start Microsoft Office O... Studiemiddag CPS Trimbos Laboretum - Google C... Loket GezondLeven... CPJ studiemiddag no... 11:48

# Slimme econometrie I

- Uitkomst maat: duur, bijvoorbeeld duur tot werkhervatting
- Idee: schat voor elke dag van AO een werkhervattingskans
- Die kans is afhankelijk van
  - Verstreken AO duur
  - Kenmerken van de AO-casus
  - Ingezette interventies
- Inzicht in bepalen van moment en type interventie cruciaal
- Correctie voor selectieve inzet: modelleer de interventies

# Slimme econometrie II



# Aanbevelingen en discussie

- Definieer de verwachte effecten van een behandeling
- Leg gegevens vast - zonder data zijn we blind
- Zoek naar referenties
- Leer van elkaar door uitkomsten onderling te vergelijken